

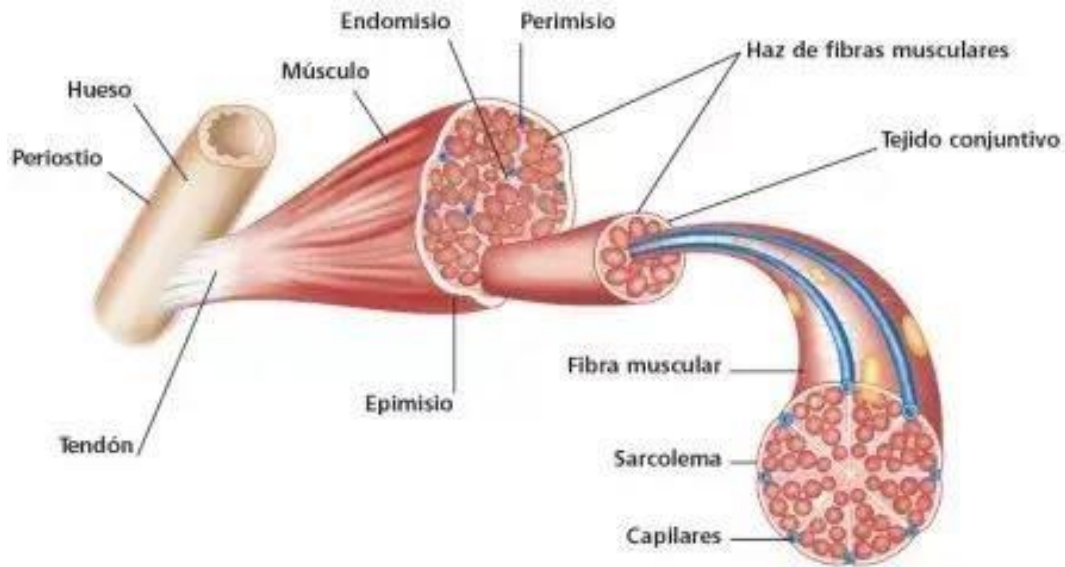
## La inyección intramuscular en la zona ventroglútea

	DORSOGLÚTEA	VENTROGLÚTEA
VENTAJAS	Zonamás usada tradicionalmente principalmente por costumbre, formación (así lo aprendieron), facilidad (4)	Mayor velocidad de absorción (12), ausencia de estructuras significativamente importantes, menos dolorosas (4)
DESVENTAJAS	Menos velocidad de absorción (puede producir un riesgo de sobredosis) (12) Importantes estructuras circundantes (12)	Pocousada por desconocimiento de la técnica (4)

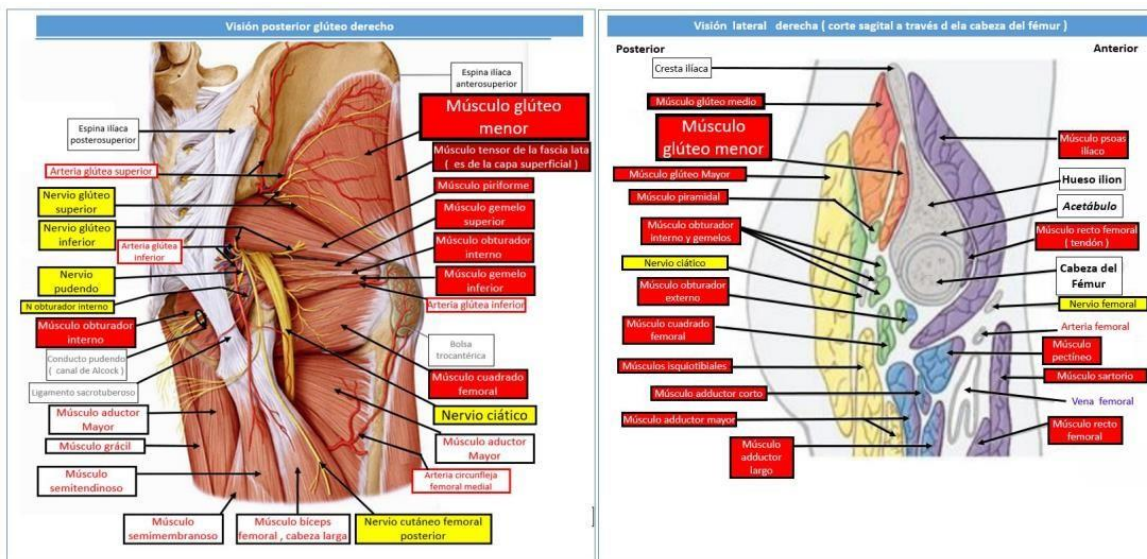
## ANEXO



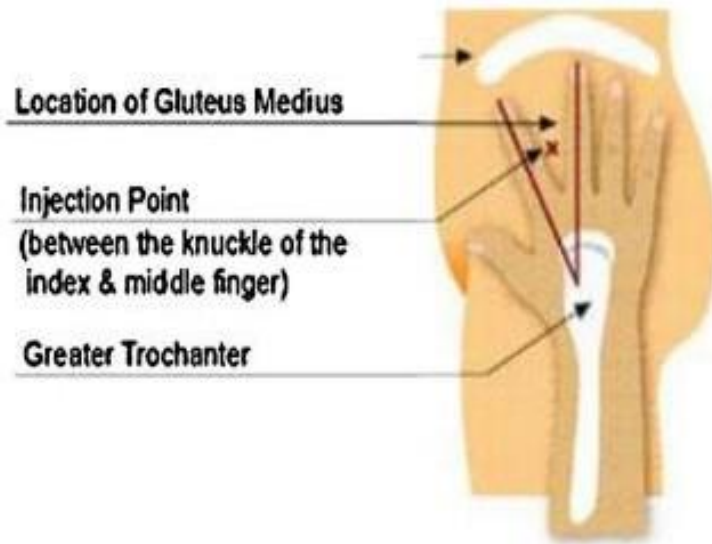
**Imagen 1:** Capas que se atraviesan en la inyección intramuscular. (Fuente: Crespo Gómez A. Capas que se atraviesan con las diferentes inyecciones [Internet]. 2015 [citado 14 diciembre 2022]. Disponible en: <https://antoniocrespogomez.wordpress.com/2015/02/08/inyeccion-intradermica-subcutanea-e-intramuscular/>).



**Imagen 2:** Estructura del músculo esquelético. (Fuente: Fisioonline [Internet]. 2022. [citado 14 diciembre 2022]. Disponible en: <https://www.fisioterapia-online.com/articulos/de-que-esta-formado-el-musculo>).



**Imagen 3:** Inervación e irrigación del glúteo medio y menor. (Fuente: Dolopedia [Internet]. 2021 [citado el 14 diciembre 2022]. Disponible en: <https://dolopedia.com/articulo/musculo-gluteo-menor#.Y6HJ7n3MIdU>).



**Imagen 4.** Delimitación de la región ventroglútea mediante el método geométrico. (Fuente: Kaya N, Salmaslıoğlu A, Terzi B, Turan N, Acunaş B. The reliability of site determination methods in ventrogluteal area injection: a cross-sectional study. *Int J Nurs Stud.* 2015;52(1):355-360).